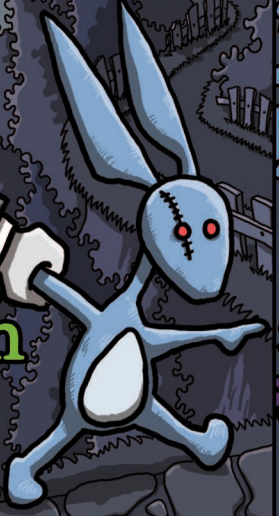


Daedalic Entertainment präsentiert

# HARVEYS NEUE AUGEN



Handbuch

# Inhalt

<b>EINFÜHRUNG</b>	Seite 3
Systemvoraussetzungen	
Installation	
Deinstallation	
Spiel starten	
<b>HAUPTMENÜ</b>	Seite 5
Weiterspielen	
Neues Spiel	
Speicherstände	
Einstellungen	
Spiel beenden	
Mitwirkende	
<b>STEUERUNG</b>	Seite 6
Der intelligente Mauszeiger	
Inventar	
Dialog-System	
Hotspottaste	
Verbote	
Minispiele	
Der Leopardenmodus	
Tastenbelegung	
<b>HILFE</b>	Seite 9
<b>CREDITS</b>	Seite 12
<b>LIZENZVEREINBARUNG/COPYRIGHT</b>	Seite 14
<b>GESUNDHEITSHINWEISE</b>	Seite 14

# GEMINI RUE

## VERSCHWÖRUNG AUF BARRACUS

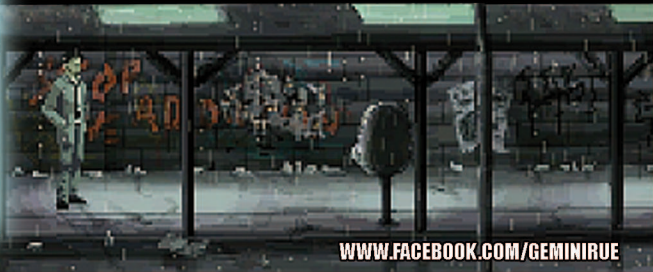


**ERLEBE DAS PREISGEKRÖNTE  
INDIE-ADVENTURE  
IM RETRO-LOOK**



**ERSTMALS IN ENGLISCHER  
UND DEUTSCHER SPRACHE**

**AB SOFORT IM HANDEL**



[WWW.FACEBOOK.COM/GEMINIRUE](http://WWW.FACEBOOK.COM/GEMINIRUE)

**Wie, kein Nasi Gorenş auf der Karte?**



## EINFÜHRUNG

Willkommen Adventure-Experten und all jene, die es noch werden wollen. Gratulation zum Kauf der Königin unter den Adventure-Spielen – Harveys Neue Augen!

Die Geschichte, die ich Euch in diesem klassischen Point&Click-Abenteuer erzählen möchte, handelt von der bravsten Klosterschülerin der Welt – ihr Name lautet Lilli.

Dieses süße und unschuldige Mädchen verrichtet pflichtbewusst Tag für Tag ihre Aufgaben im Kloster. Leider legt sie dabei so viel Geschick an den Tag wie ein betrunkenener, einarmiger Metzger der versucht, einen meisterhaften Kuchen zu backen. Und so kommt es vor, dass Lilli sehr häufig Strafaufgaben von der Oberin aufgetragen bekommt. Von ihren Mitschülern wird sie dabei kaum beachtet, einzig und allein Ihre Freundin Edna ist ein kleiner Lichtblick in Lillis sonst so eintönigem und von Misserfolgen geprägtem Leben.

Eines Tages wird das Klosterleben jedoch durch die Ankunft des renommierten Psychologen Dr. Horatio Marcel jäh auf den Kopf gestellt. Edna ist urplötzlich verschwunden und Lilli beißt sich, unter der Mißachtung sämtlicher Regeln, auf die Suche nach ihrer einzigen Freundin.

Tja, und hier kommt Ihr ins Spiel und übernehmt die Kontrolle über Lilli auf ihrem verrückten Abenteuer! Viel Spaß – und versucht nicht jeden umzubringen, den Ihr unterwegs trifft!

## SYSTEMVORAUSSETZUNGEN

Betriebssystem: Windows XP/ Vista/7  
 Prozessor: Pentium 2 GHz (Single Core)  
 Speicher: 1,5 GB RAM (2 GB RAM für Win Vista/7)  
 Soundkarte: DirectX9.0c-kompatibel  
 Grafikkarte: OpenGL2.0-kompatibel mit 256 MB RAM  
 Festplatte: 3,5 GB freier Speicherplatz



## INSTALLATION

Zum Installieren müsst Ihr zunächst die DVD in Euer DVD-Laufwerk einlegen – loßisch, oder? Das kann auch fern so ein neumodisches Blu-Ray-Dinö sein oder ein DVD-Brenner. Habt Ihr allerdings nur ein veraltetes CD-ROM, bleibt Euch nur laut heulend durch die Straßen zu laufen.

Wenn Ihr den optischen Datenträger erfolgreich mit dem Laufwerk vermahlt habt, sollte die Installation automatisch starten, sofern die Autostart-Funktion aktiviert ist. Folgt dann einfach den Anweisungen auf dem Bildschirm. Keine Angst, Ihr könnt dem Bildschirm vertrauen – er ist Euer Freund.

Sollte die Autostart-Funktion deaktiviert sein, müsst Ihr die Installation manuell ausführen. Klickt hierzu im Windows-Dateimanager zunächst auf das DVD-Laufwerk und startet dann die Datei „setup.exe“.

## DEINSTALLATION

Ihr habt herausgefunden, wie der Hase läuft, das Spiel komplett durchgespielt, alle geheimen Räume gefunden, Achievements freigeschaltet und die Prinzessin gerettet? Respekt! Damit habt Ihr Euch auch das Recht erspielt, Harveys Neue Augen wieder von der Festplatte zu putzen, um Platz für neue Spiele von Daedalic zu machen.

Klickt hierzu im Windows-Startmenü-Ordner des Spiels auf den Eintrag zum Deinstallieren und folgt den Anweisungen auf dem Bildschirm. Ruhe sanft, oh Königin der Adventure-Spiele...

## SPIEL STARTEN

Einfachste Übung: Solltet Ihr eine Desktopverknüpfung angelegt haben, doppelklickt einfach hierauf und das Spiel beginnt. Ansonsten startet Ihr das Spiel einfach über den entsprechenden Eintrag im Windows-Startmenü.

**Die Setup-Echse kann mit Blicken töten!**



## HAUPTMENÜ

Im Hauptmenü gibt es alles, was das Spielerherz begehrt. Nun ja, fast alles. Wenn Ihr auf der Suche nach der Farbe der Saison seid, werdet Ihr auch hier nicht fündig. Davon abgesehen, könnt Ihr folgendes anstellen:

### Weiterspielen

Hiermit startet Ihr in dem Raum, in dem Ihr Euch zuletzt im Spiel aufgehalten habt. Ein sehr nützliches Feature: auch im Falle des plötzlichen Weltuntergangs, könnt Ihr mit dieser Funktion Euer Spiel fortsetzen. Vorausgesetzt natürlich der gigantische Komet hat Euren PC nicht zerschmettert!

### Neues Spiel

Über „Neues Spiel“ könnt Ihr Euch jederzeit in ein neues Abenteuer stürzen. Wer weiß, vielleicht ändert sich die Geschichte ja!

### Speicherstände

In diesem Untermenü könnt Ihr Euer aktuelles Spiel speichern oder ein zuvor gespeichertes Spiel laden. Genial!



## Einstellungen

Unter Einstellungen könnt Ihr, wie der Name schon vermuten lässt, verschiedene Einstellungen im Spiel vornehmen, wie etwa die Lautstärke anpassen, zwischen Vollbild- und Fenstermodus wählen und Eure persönliche Lieblingsauflösung aussuchen. Außerdem könnt Ihr Untertitel an- und ausschalten und entscheiden, ob sich Euer Inventar per Klick oder automatisch öffnen soll. Wie werdet Ihr Euch entscheiden?

### Spiel beenden

Dieser Knopf ist abgrundtief böse, aber wir sind aus rechtlichen Gründen dazu gezwungen, ihn im Spiel zu haben. Drückt ihn nicht!

### Mitwirkende

Hier könnt Ihr Euch anschauen, wer alles an der Erschaffung dieses epochalen Meisterwerks beteiligt war.

## STEUERUNG

### DER INTELLIGENTE MAUSZEIGER



Wir haben die besten Mauszeiger-Genetiker der Welt mehrere Monate in einen dunklen Keller gesperrt und das Ergebnis kann sich sehen lassen: Der formschöne Mauszeiger von Harveys Neue Augen ist so intelligent, dass sämtliche Aktionen nur durch Drücken der linken und rechten Maustaste ausgelöst werden können. Das nenne ich mal Fortschritt!

Sobald Ihr den Mauszeiger über ein manipulierbares Objekt bewegt, zeigt er Euch automatisch die verfügbaren Aktionen an. Das Augensymbol rechts vom Mauszeiger gibt Euch zu erkennen, dass Ihr etwas durch einen Rechtsklick anpucken könnt. Das Handsymbol in der linken Mauszeigerhälfte zeigt an, dass Ihr etwas durch einen Linksklick aufnehmen könnt. Und was bedeutet wohl eine Sprechblase in der linken Mauszeigerhälfte? Genau! Das Ihr Euch mit jemandem per Linksklick unterhalten könnt. Gut gemacht. Mit dieser richtigen Antwort, steht eurer Laufbahn als Akademiker nun nichts mehr im Weg. Der Mauszeiger wird gern euer Doktorvater.

**Die Farbe der Saison ist „Petroleum“!**



## INVENTAR



So wie es sich für jedes gute Adventure gehört, wandern alle von Lilli mühsam zusammengeklauten Objekte ins Inventar. Selbst für die schwersten und unhandlichsten Gegenstände findet Lilli noch irgendwo Platz. Ihr könnt das Inventar ganz einfach Öffnen, indem Ihr den Mauszeiger an den unteren rechten Bildschirmrand bewegt. Oder aber, Ihr ändert im Optionsmenü die Bedienung auf „Inventar per Klick öffnen“. Und dann könnt ihr ... na, wer weiß es? Richtig! Das Inventar per Klick öffnen.

Wollt Ihr Euch die Gegenstände im Inventar anpucken, müsst Ihr nur die rechte Maustaste drücken. Ich gebe gerne meinen Senf zu allem möglichen Plunder ab, auch wenn es mich kein bisschen interessiert, wo er herkommt. Durch einen Linksklick auf einen Gegenstand, wird dieser an den Mauszeiger geheftet und Ihr könnt ihn mit allen möglichen Sachen in der Umgebung benutzen. Oder aber Ihr versucht die Gegenstände in Eurem Inventar miteinander zu kombinieren. Beides geht durch einen erneuten Linksklick. Durch Klick der rechten Maustaste legt ihr den Gegenstand wieder zurück ins Inventar.

## DIALOG-SYSTEM



Lilli ist ungemein gesprächig und führt gern lange, tiefgründige Gespräche über alle möglichen Dinge. Während eines Dialogs mit einem der anderen Charaktere im Spiel wird am unteren rechten Bildschirmrand ein Dialogmenü mit unterschiedlichen Bildern angezeigt, die jeweils für ein Gesprächsthema stehen. Wählt einfach aus, worüber Ihr reden wollt und lauscht gebannt Lillis umfangreichen Ausführungen zum Thema.

## HOTSPOTTASTE

Noch so eine Intelligenzbestie: Die Hotspottaste! Durch drücken der Leertaste, werden Euch sämtliche Interaktionsflächen, so genannte Hotspots, und Ausgänge in der jeweiligen Szene angezeigt. Harveys rot glühende Augen stehen für einen Hotspot mit dem Ihr interagieren könnt. Pfeile markieren Ausgänge aus einem Raum.

## VERBOTE



Brave Klosterschulmädchen hören auf das, was man ihnen sagt. Doch sind Verbote in einem Anarcho-Adventure manchmal recht hinderlich, weshalb Lilli lernen muss, sich über diese behindernden Regeln hinwegzusetzen. Hat Lilli erst mal gelernt diese zu brechen, steht der Lösung manch kniffliger Rätsel nichts mehr im Weg.

## MINISPIELE

Einige Rätsel im Spiel werden in Form kleiner Minispiele präsentiert. Diese verwenden meist eine einfachere Steuerung, bei der Ihr Objekte einfach durch Anklicken an den Mauszeiger heftet und durch erneuten Klick wieder ablegen könnt. Jedes Minispiel verfügt über ein Tutorial, in dem Euch ein hilfreicher Polizist noch einmal erklärt, was Ihr tun müsst. Ihr könnt die Minispiele aber auch ganz einfach durch einen Klick auf den entsprechenden Knopf überspringen. Die Gamerscore-Punkte könnt Ihr dann aber vergessen!

## DER LEOPARDENMODUS

Obwohl sich viele Leßenden um den berühmten Leopardenmodus ranken, kann ich Euch versichern, dass der Leopardenmodus in diesem Spiel auf keinen Fall zu finden sein wird.

Vom noch viel exklusiveren Schneeleopardenmodus hat allerdings niemand etwas gesagt. Diesen zu aktivieren, wird Euch aber einiges an Anstrengung kosten.

Gerüchte besagen, dass gleichmäßige, kreisende Bewegungen der Maus gegen den Uhrzeigersinn und das gleichzeitige drücken der Tasten B, O, 2, 5 und 7 zur Aktivierung des ultra-exklusiven Schneeleopardenmodus führen. Es wird ferner behauptet, dass durch gleichzeitiges Steppen der Titelmelodie auf Eurem Balance-Board (nicht enthalten), die Erfolgchancen noch drastisch gesteigert werden können. Allerdings nur, wenn Ihr mindestens 120 kg wiegt, also haut kräftig rein beim Mittagessen!

**Verbotene Vorboten verteidigen vereitelte Alliterationen!**



## TASTENBELEGUNG

Im Folgenden möchten wir Euch die Tastatur-Schnellzugriff-Tasten erläutern, mit denen Ihr Euch einiges an unnützem Rumklicken ersparen könnt. Aber aufpasst, das ist nur was für echte Profis!

ESC - Zurück ins HAUPTMENÜ, husch, husch!  
 F5 - Ab ins SPEICHERSTÄNDE-MENÜ, zack, zack!  
 F8 - Geht nicht über Los, sondern sofort ins OPTIONS-MENÜ.  
 F9 - Einmal QUICK-SAVE ohne Minze, bitte.  
 F12 - Hab's mir überlegt, einmal QUICK-LOAD, bitte.  
 M - Wahh, diese STIMMEN! Macht sie AUS!  
 -/+ - Ohne Ton ist auch blöd. Werde die LAUTSTÄRKE mal ANPASSEN.  
 SPACE - Ach ja, so kann man sich die tollen HOTSPOTS ANZEIGEN lassen!

Zusätzlich könnt Ihr durch einen Doppelklick mit der linken Maustaste auf eine Ausgans den Raum schnell verlassen und durch Klick einer beliebigen Maustaste während eines Gesprächs Dialogzeilen überspringen.

## HILFE

Ihr Armen seid total aufgeschmissen, Euer Computer brennt, Euer Hund hat den Polizei-Kartei-Dekodomat gefressen? Verzaßt nicht!

Auf der Spiel-Website [www.harveyneueaußen.de](http://www.harveyneueaußen.de) findet Ihr jederzeit aktuelle Neuigkeiten und Downloads zum Spiel. Oder Ihr besucht einfach mal das offizielle Daedalic-Forum unter <http://forum.daedalic.de> und fragt dort Gleichgesinnte nach Rat.

Wenn alle Stricke reißen, könnt Ihr Euch auch per Mail an [support@rondomedia.de](mailto:support@rondomedia.de) wenden, am besten mit einer genauen Problembeschreibung und bei technischen Problemen mit Infos zu Eurem Computer. Oder Ihr versucht es bei unserer Hotline unter der Telefonnummer 0900 1 / 40 00 43 (0,99 EUR/Minute aus dem deutschen Festnetz). Unsere aktuellen Hotline-Zeiten erfahrt Ihr unter [www.rondomedia.de](http://www.rondomedia.de).



[www.the-whispered-world.de](http://www.the-whispered-world.de)

© 2009 Daedalic Entertainment GmbH, Deep Silver, a division of Koch Media GmbH, Austria. The Whispered World, das The Whispered World Logo und das Daedalic Logo sind Marken der Daedalic Entertainment GmbH. Alle Rechte vorbehalten.

Verpassen Sie nicht die preisgekrönten Abenteuerspiele von Daedalic - Spielspaß garantiert!



[www.aneubeginning-game.de](http://www.aneubeginning-game.de)

© 2010 Daedalic Entertainment GmbH, Deep Silver, a division of Koch Media GmbH, Austria. A New Beginning, das A New Beginning Logo und das Daedalic Logo sind Marken der Daedalic Entertainment GmbH. Alle Rechte vorbehalten.



[edna.daedalic.de](http://edna.daedalic.de)

© 2008 Prime Games GmbH und Daedalic Entertainment GmbH. Publishing durch Prime Games GmbH. Distribution durch Iny Distribution GmbH. Alle Rechte vorbehalten.



Hier geht der  
Abenteuerspaß weiter:

[www.randomedia.de](http://www.randomedia.de)



**Harveys Neue Augen**

**Game Idea / Creative Lead**  
Jan Müller-Michaelis

**Executive Producer**  
Carsten Fichtelmann

**Project Lead**  
Daniel Schäfer

**Story**  
Jan Müller-Michaelis, René Anhaus

**Lead Game Design**  
René Anhaus

**Game Design**  
Jan Müller-Michaelis, René Anhaus,  
Sebastian Schmidt

**Mini Game Design**  
Jan Müller-Michaelis, René Anhaus,  
Ulf Müller

**Additional Mini Game Design**  
Inge Faber

**Text**  
Jan Müller-Michaelis

**Proof Reading**  
Nina Janocha (Ebbe und Flut Büroservice)

**Additional Proof Reading**  
Tobias Alef, Marco Antic, Michael Monßer,  
Daniel Schäfer

**Lead Scripting**  
Simon Nguyen

**Scripting**  
Alexander Kraus, Ulf Müller,  
Claudia Pötsche

**Scripting Template**  
Eduard Wolf

**Additional Scripting**  
Inge Faber, Philipp Masek,  
Sebastian Schmidt

**Engine Programmers (Visionaire Engine)**  
Thomas Dibeke, Alex Hartmann,  
Timotheus Pokorra, David Stoffel

**Copy Protection**  
Manthias Manßelsdorf

**Installer**  
Daniel Marx, Nils Töllner

**Art Director**  
Gunnar Berßmann

**Background / Object / Cutscene Design**  
Jan Müller-Michaelis

**Character Design**  
Jan Müller-Michaelis

**Additional Character Design**  
Gunnar Berßmann, Christoph Jakob,  
Simone Kesterton



**Animations / Graphics**  
Petra Berghuis, Agne Inciute, Nele Lüpkes,  
Christoph Jakob, Stephan Manßelsen,  
Mağdalena Soukup

**Additional Animations / Graphics**  
Katharina Fehmer, Eckhart Piqueur,  
Kathrin Stührk, Simone Timpe-Peek,  
Tobias Trebeljahr, Manuel Vormwald,  
Insa Wulf

**Interface Design**  
Insa Wulf

**Soundtrack**

**Production**  
Periscope Studio

**Executive Producer**  
Adrian Koch

**Project Management**  
Carolin Schwarz

**Production Supervisor**  
Finn Selißer

**Director**  
Jan Müller-Michaelis

**Recording**  
Darc Amir (Startunes)

**Music**  
Thomas Höhl, Tino Müller, Jan-Peter Pflüß

**Sound Design**  
Christian Baier, Johannes Marßer

**Voice Actors (In Order of Appearance)**

Narrator - Götz Otto  
Lilli / Doris - Sinikka Compant  
Matron Ignatz - Irmgard Jedamzik  
Edna - Alianne Diehl  
Freeman / Pokerdoß 2 - Thomas Padanyi  
Suka / Miranja - Patricia Foik  
Shy - Katharina Stehr  
Shawny / Bladder / Adrian - Alexander Scala  
Capu / Peter - Timo Rießelsberger  
Memphis / Droßeljuß - Mike Nikitin  
Frank / Police Officer - Gunnar Berßmann  
The Wrinkly / Phantom - Sonke Städler  
Birgit / Petra - Eva Waßner  
Gerret - Malte Janssen  
Clown / Mister Frock - Jens Andresen  
Dr. Marcel - Thomas Fitschen  
Harvey - Alexander Grimm  
Barkeeper / Washmane - Lars Wasserthal  
Nubi - Oliver König  
Gold Dißßer / Quacksalver / Shaman /  
Koboldking - Gunnar Haberland  
Pokerdoß 3 / Vulture / Pizzaman (Poki) -  
Jan Müller-Michaelis  
Pokerdoß 2 - Darc Amir  
Beeman - Marko Formanek



## Quality Assurance

### QA Lead

Sebastian Schmidt

### QA Testers

René Anhaus, Petra Berghuis, Steffen Boos, Inge Faber, Anke Günther, Julia Huke, Agne Inciute, Christoph Jakob, Nele Lütjkes, Martin Keilweir, Stefanie Kick, Steffen Kruse, Alexander Köhn, Alexander Kraus, Ulf Müller, Matthias Manßelsdorf, Michael Monjér, Jan Müller-Michaelis, Simon Nguyen, Matthias Nikutta, Christine Pommering, Claudia Pötzsche, Daniel Schäfer, Tilman Schanen, Jonas Schönauer, Melanie Schulz, Paul Schulz, Marie Seebörger, Carolin Simon, Magdalena Soukup, Nadine Suvan, Tobias Trebeljahr, Max Stefen, Stephanie Strutz, Julia Waßener, Martin Wilkes, Eduard Wolf

## Daedalic Entertainment

### Marketing

Carsten Fichtelmann, Dominik Heineccius

### Public Relations

Claas Paletta, Marco Antic

### Product Management

Dominik Heineccius

### Producer

Daniel Schäfer

### Head of Game Design

Sebastian Schmidt

### Human Resources

Steffen Boos

### Scripting Supervision

Eduard Wolf

### Cover Art

Jan Müller-Michaelis

### Manual

Dominik Heineccius, Daniel Schäfer

### Website Design

Alexander Köniß (Destination Design)



## rondomedia

### Julian Broich

Marco Nuhsbaum

Dirk Ohler

Susanne Schübel

Reinhard Vree

Christian Winkler

## Functionality / Compatibility QA

Games Quality

### QA Manager

Enrico Ausborn

### QA Leadtester

André Blunert

### QA Testers

Tobias Czullay, Christoph Möbius,

Matthias Murek

## Thanks for your Feedback

Janina Bolley, Marco Bossow, Britta Noack,

Linda Breillauch, Mark Eisenlauer,

Till Gilsbach, Anke Lütjhe, Kristin Nawrot,

Susann Qualmann, Verena Riedl, Eike Sauer,

Roman Sommer, Julia Stamborski,

Pascal Welsing, Merle Wolbersen

## Special Thanks

Tobias Alef, Amy, Annika Andresen,

Tahsin Avci, Anne Baumann, Timo (90) Bock,

Steffen Boos, Oljerd Cypra, Dieter Dedeke,

Karsten Eckner aka. Muselmann, Kai Fiebiß,

André Franzmann, Heiko Goßolin,

Maria Götte, Matthias (93) Grimm, Kerstin

Gross, Peter (90) Grubmair, Anke Günther,

Björn Heinrichs, Felicitas Höbelt, Julia Huke,

Julia Hupel, Benjamin (90) Jakobs,

Paul Janocha, Tom Janocha, Simone Kesterton,

Michael Kirchner, Mareike Knevels,

Ricarda Köhlmann, Marja Kutscha,

Christina Lanße, Matthias „der Dorfham-

ster“ Manßelsdorf, Family Manßelsen,

Silvia Nordmann, Dirk Ohler, Jens Opolka,

Li Oswald, Thomas Padanyi, Marco Ranßer,

Christine Pommering, Gunther Rehfeld,

Daryll Rinzema, Arndt (99) Rüßer, The Schä-

fer & Wende Clan, Susanne Schmieder,

Melanie Schulz, Annett Schwarz, Simons Mum,

Grandma Stührk, Nils Töllner, Polyniki Varakli,

Stefan Wacker, Irena Weinhold,

Michael Werner, Robert „der Graf“ Wicke,

Erkan Yilmaz

## LIZENZVEREINBARUNG

Daedalic Entertainment GmbH (als Lizenzgeber) und die rondomedia Marketing & Vertriebs GmbH, Mönchengladbach (im folgenden "der Hersteller" genannt) gewähren Ihnen eine Lizenz für das vertragsgegenständliche Softwareprodukt, welches Computersoftware und die zugehörigen Medien und eventuell gedruckte Materialien sowie Online- oder elektronische Dokumentation (im folgenden als "Software" bezeichnet) enthält, ausschließlich unter der Voraussetzung, dass Sie die Bedingungen dieser Lizenzvereinbarung in vollem Umfang akzeptieren. Sie erwerben jedoch in keinem Fall Eigentum an der Software selbst. Indem Sie die Software installieren, erklären Sie sich einverstanden, durch die Bestimmungen dieses Lizenzvertrages gebunden zu sein.

Wenn Sie diese Software installieren, stimmen Sie diesen Bedingungen zu und es kommt ein rechtsgültiger Vertrag zwischen Ihnen (entweder als natürliche oder juristische Person) und dem Hersteller der vertragsgegenständliche Software zustande. Falls Sie die Bedingungen nicht zustimmen, dürfen Sie die Software nicht installieren. In diesem Fall sind Sie nicht berechtigt, die Software zu nutzen, sondern Sie müssen die Software umgehend vernichten oder an den Hersteller zurücksenden.

### - 1. LIZENZ UND GARANTIE -

Die mit dieser Lizenz erworbene Software ist Eigentum der Daedalic Entertainment GmbH oder deren Lizenznehmer und ist durch nationale und internationale Gesetze urheberrechtlich geschützt. Mit der Annahme der Lizenzbedingungen erhalten Sie das nicht-exklusive Recht zur Benutzung der Software. Sofern nicht durch eine mit dieser Lizenz ausgelieferte Zusatzvereinbarung andere Regelungen getroffen werden, unterliegt die Nutzung der Software folgenden Bestimmungen:

#### Sie sind berechtigt:

- a) die Software auf einem Einzelcomputer zu installieren und zu benutzen.
- b) die Software in einem Netzwerk einzusetzen, vorausgesetzt, dass Sie über eine lizenzierte Kopie der Software für jeden Computer verfügen, der über das Netzwerk auf die Software zugreifen kann. Wenn zum Beispiel acht verschiedene Arbeitsplatzrechner über das Netzwerk auf die Software zugreifen, so muss jede der Arbeitsstationen ihre eigene Lizenz für die Software haben, unabhängig davon, ob die Software von allen acht gleichzeitig oder zu verschiedenen Zeiten genutzt wird.

#### Sie sind nicht berechtigt:

- a) die mit der Software gelieferte Dokumentation zu kopieren.
- b) die Software ganz oder teilweise an Dritte weiterzugeben, sie zu verleihen oder zu vermieten oder Unterlizenzen zu gewähren.
- c) die Software zurückzuentwickeln, zu dekompileieren, zu disassemblieren oder auf andere Weise zu versuchen, den Quellcode der Software zugänglich zu machen, die Software zu ändern, zu übersetzen oder davon abgeleitete Produkte zu erstellen.
- d) nach Erhalt einer CD-ROM im Austausch für ein defektes Exemplar oder einer Upgrade-Version als Ersatz für eine frühere Version, die vorher erhaltene Kopie oder die frühere Version der Software zu benutzen oder an Dritte weiterzugeben. Nach dem Erwerb einer aktualisierten Version der Software müssen alle Kopien früherer Versionen vernichtet werden.

Ungeachtet anderer Rechte ist der Hersteller berechtigt, diesen Lizenzvertrag zu kündigen, wenn Sie gegen die Bestimmungen und Bedingungen dieses Lizenzvertrages verstoßen. In diesem Falle sind Sie verpflichtet, alle Kopien der Software und alle ihre Komponenten zu vernichten oder an den Hersteller zurückzugeben.

### - 2. BESCHRÄNKTE GARANTIE -

Der Hersteller gewährleistet, dass das Medium, auf dem die Software ausgeliefert wird, keine Material- und/oder Herstellungsmängel aufweist. Im Falle, dass das gekaufte Produkt dieser Garantie nicht genügt, besteht Ihr alleiniger Anspruch nach Wahl des Herstellers entweder im Ersatz der zusammen mit einem Kaufnachweis an den Hersteller innerhalb der Garantiezeit zurückgegebenen fehlerhaften Erzeugnisse oder in der Erstattung des bezahlten Kaufpreises.

Diese beschränkte Garantie ist ausschließlich und tritt anstelle aller anderen Garantien, sowohl ausdrücklicher als auch implizierter Art, einschließlich der implizierten Garantie der Veräußerlichkeit, der Eignung für einen bestimmten Zweck und der Nichtübertretung. Diese Garantie gibt Ihnen bestimmte gesetzliche Rechte. Sie haben jedoch möglicherweise andere Rechte, die von Staat zu Staat verschieden sind.

### - 3. HAFTUNGSAUSSCHLUSS -

Ein verantwortungsvoller Umgang mit datenverarbeitenden Programmen setzt einen gründlichen Test des Programms mit unkritischen Daten voraus, bevor es zum tatsächlichen Einsatz gelangt. Der Anwender der Software trägt daher jedes Risiko selbst. Unabhängig davon, ob eines der hier dargelegten Rechtsmittel seinen wesentlichen Zweck nicht erfüllt, ist der Hersteller in keinem Fall ersatzpflichtig für irgendwelche indirekten Folge- oder sonstigen Schäden (eingeschlossen sind Schäden aus entgangenen Gewinn oder Verlust von Daten), die aufgrund der Benutzung der Software oder der Unfähigkeit, die Software zu verwenden, entstehen, selbst wenn der Hersteller von der Möglichkeit solcher Schäden unterrichtet wurde. Einige Staaten erlauben die Beschränkung oder den Ausschluss der Haftung für Begleit- und Folgeschäden nicht, so dass die oben aufgeführte Beschränkung oder der Ausschluss für Sie möglicherweise nicht zutrifft. In jedem Fall ist die Haftung des Herstellers auf den für die Software bezahlten Kaufpreis beschränkt. Der oben dargelegte Ausschluss und die Beschränkung sind unabhängig von Ihrer Annahme der Software.

### - 4. ALLGEMEIN -

Diese Vereinbarung unterliegt den Gesetzen der Bundesrepublik Deutschland. Diese Vereinbarung kann nur durch eine ggf. mit dieser Lizenz ausgelieferte Zusatzvereinbarung oder durch ein anderes, sowohl von Ihnen als auch von den Herstellern unterzeichnetes schriftliches Dokument geändert werden. Sollten einzelne Bestimmungen dieses Lizenzvertrages ganz oder teilweise rechtswirksam oder lückenhaft sein oder werden, so hat das keinen Einfluss auf die Gültigkeit des restlichen Lizenzvertrages.

Sollten Sie Fragen zu dieser Vereinbarung haben oder sich aus anderen Gründen mit den Herstellern in Verbindung setzen wollen, wenden Sie sich bitte an: rondomedia Marketing & Vertriebs GmbH, Limitenstraße 64-78, D-41236 Mönchengladbach

## GESUNDHEITSHINWEISE

Gesetzliche Warnung: Bei manchen Personen kann es zu epileptischen Anfällen oder Bewusstseinsstörungen kommen, wenn sie bestimmten Blitzlichtern oder Lichteffekten ausgesetzt werden.

Diese Personen können bei der Benutzung von Computern einen Anfall erleiden. Es können auch Personen davon betroffen sein, deren Krankheitsgeschichte bislang keine Epilepsie aufweist und die nie zuvor epileptische Anfälle gehabt haben. Falls bei dir oder einem deiner Familienmitglieder unter Einwirkung von Blitzlichtern mit Epilepsie zusammenhängende Symptome (Anfälle oder Bewusstseinsstörungen) auftreten sind, wende dich bitte vor der Anwendung an Ihren Arzt.

Es sind auf jeden Fall bei der Verwendung eines Videospiele folgende Regeln zu beachten: Nicht spielen, wenn du müde bist oder nicht genug geschlafen haben. Achte bitte darauf, dass der Raum, in dem du spielst, gut beleuchtet ist und lege beim Spielen eine Pause von mindestens 10-15 Minuten pro Stunde ein.

**BUH! Langweilig!**





# DAS GEHEIMNIS VON DRAGONVILLE

## May's Mystery



TERY STERY  
MAY STERY



OTTO



ARTHUR  
DOYLE



MITTERNACHTS-  
WÄCHTER

Begleite die pfiffige May auf ihrer abenteuerlichen Suche nach ihrem verschwundenen Bruder! Besuche auf deiner Reise sagenumwobene Orte und begegne vielen interessanten Charakteren. Spiele dich durch ein **aufregendes Abenteuer** mit wunderschönen handgezeichneten Schauplätzen und löse dabei **spannende Rätsel und Aufgaben**, einschließlich kniffliger **Logikaufgaben**, anspruchsvoller **Rhythmusspiele** und zahlreicher **Wimmelbildspiele**.

Über 270 Rätsel und Aufgaben aus 14 Kategorien  
80 spannende Schauplätze und 45 originelle Charaktere  
Animierte Zwischensequenzen mit Sprachausgabe  
Komplett in Deutsch



ROTBART



SAMMY BING

Hier geht der  
Abenteuerspaß weiter:



[www.rondomedia.de](http://www.rondomedia.de)